



รายงานสถานการณ์ศัตรูมันสำปะหลัง

วันที่ ๘ มิถุนายน ๒๕๕๙

กลุ่มพยากรณ์และเตือนการระบาดของศัตรูพืช
กองส่งเสริมการอารักขาพืชและจัดการดินปุ๋ย

โทร. ๐ ๒๙๕๕ ๑๕๑๔ โทรสาร ๐ ๒๙๕๕ ๑๕๑๔

E-mail: Bio53@hotmail.com, doae_pmd@hotmail.com



๑. สถานการณ์ศัตรูมันสำปะหลัง

จากรายงานของสำนักงานเกษตรจังหวัด ๕๔ จังหวัด ณ วันที่ ๘ มิถุนายน ๒๕๕๙ พื้นที่มันสำปะหลังยืนต้น ๗,๕๕๖,๔๖๗ ไร่ พบการระบาดของศัตรูมันสำปะหลัง ๓ ชนิด ได้แก่ เพลี้ยแป้งมันสำปะหลัง ปัญหาโคนเน่า - หัวเน่ามันสำปะหลัง และไรแดงมันสำปะหลัง พื้นที่ระบาดรวม ๒,๓๗๘ ไร่ คิดเป็นร้อยละ ๐.๐๓ ของพื้นที่ยืนต้น

เพลี้ยแป้งมันสำปะหลัง *

พื้นที่การระบาดในสัปดาห์นี้ ๖๐ ไร่ การระบาดลดลง ๓๐ ไร่ เนื่องจากมีฝนตกต่อเนื่อง (สัปดาห์ที่ผ่านมา ๙๐ ไร่) พบการระบาดในพื้นที่ ๒ จังหวัด พบการระบาดในมันสำปะหลัง อายุ ๑ - ๔ เดือน จำนวน ๓๐ ไร่ อายุ ๔ - ๘ เดือน จำนวน ๓๐ ไร่ คิดเป็นร้อยละ ๐.๐๐๐๘ ของพื้นที่ปลูก

ปัญหาโคนเน่า - หัวเน่ามันสำปะหลัง **

พบการระบาดในพื้นที่อำเภอเสิงสาง จังหวัดนครราชสีมา จำนวน ๑,๗๑๖ ไร่ อยู่ในระดับไม่รุนแรง เนื่องจากมีฝนตกอย่างต่อเนื่อง คิดเป็นร้อยละ ๐.๐๒ ของพื้นที่ปลูก

ไรแดงมันสำปะหลัง ***

พื้นที่การระบาดในสัปดาห์นี้ ๖๐๒ ไร่ การระบาดลดลง ๑๐ ไร่ เนื่องจากมีฝนตกอย่างต่อเนื่อง (สัปดาห์ที่ผ่านมา ๖๑๒ ไร่) ในพื้นที่ ๔ จังหวัด พบการระบาดในมันสำปะหลังอายุ ๑ - ๔ เดือน จำนวน ๕๘๒ ไร่ และอายุ ๔ - ๘ เดือน ๒๐ ไร่ คิดเป็นร้อยละ ๐.๐๐๘ ของพื้นที่ปลูก

๒. การดำเนินงานควบคุมการระบาด

๒.๑ รมรณรงค์ควบคุมศัตรูมันสำปะหลังโดยวิธีผสมผสานในพื้นที่ระบาด

๒.๒ กองส่งเสริมการอารักขาพืชและจัดการดินปุ๋ย ได้จัดทำโครงการจุดเฝ้าระวังศัตรูพืช (แปลงติดตามสถานการณ์ศัตรูมันสำปะหลัง) ในพื้นที่ ๒๕ จังหวัด ได้แก่ จังหวัดนครราชสีมา ชัยภูมิ บุรีรัมย์ สุรินทร์ อุบลราชธานี ขอนแก่น กาฬสินธุ์ อุดรธานี เลย เพชรบูรณ์ กำแพงเพชร นครสวรรค์ อุทัยธานี ชัยนาท ลพบุรี กาญจนบุรี ชลบุรี ฉะเชิงเทรา สระแก้ว ปราจีนบุรี สุพรรณบุรี เชียงใหม่ มหาสารคาม ตาก และจังหวัดพิษณุโลก

๒.๓ เจ้าหน้าที่สำนักงานเกษตรจังหวัดกาญจนบุรี ระยอง มุกดาหาร และสำนักงานเกษตรจังหวัดฉะเชิงเทรา ได้ลงตรวจสอบพื้นที่การระบาดไรแดงมันสำปะหลัง โดยให้คำแนะนำ แจกเอกสารวิชาการ และถ่ายทอดความรู้เบื้องต้นในการจัดการไรแดงมันสำปะหลัง พร้อมทั้งประชาสัมพันธ์เตือนการระบาดแก่เกษตรกรที่ปลูกมันสำปะหลังภายในจังหวัด

๒.๔ เจ้าหน้าที่สำนักงานเกษตรจังหวัดนครราชสีมา ลงตรวจสอบพื้นที่การระบาดของปัญหาโคนเน่า-หัวเน่ามันสำปะหลังในพื้นที่ระบาด พร้อมทั้งสนับสนุนเชื้อราไตรโคเดอร์มาให้แก่เกษตรกร พร้อมทั้งประชาสัมพันธ์เตือนการระบาดแก่เกษตรกรที่ปลูกมันสำปะหลังภายในจังหวัด

๓. การคาดการณ์

จากข้อมูลสภาพภูมิอากาศ จากกรมอุตุนิยมวิทยาช่วงหน้า ๗ วัน (๘ - ๑๔ มิถุนายน ๒๕๕๙) ทั่วทุกภาคจะมีฝนตกหนัก ร้อยละ ๔๐ - ๗๐ ของพื้นที่ อาจส่งผลให้การระบาดของเพลี้ยแป้งและไรแดงมันสำปะหลังลดลง แต่ให้เฝ้าระวังปัญหาโคนเน่า - หัวเน่ามันสำปะหลัง ซึ่งอาจจะเกิดการระบาดได้โดยเฉพาะในพื้นที่น้ำท่วมขังหรือดินระบายน้ำไม่ดี และพื้นที่ที่พบเคยระบาดในฤดูกาลที่ผ่านมา โดยเฉพาะพื้นที่ที่ปลูกมันสำปะหลังพันธุ์อ่อนแอต่อโรค เช่น ซีเอ็มอาร์ ๔๓-๐๘-๘๙ (เกษตรกรนิยมเรียก เบอร์ ๘๙) เป็นต้น

๔. คำแนะนำในการควบคุมการระบาด

๔.๑ เพลี้ยแป้งมันสำปะหลัง

- ๑) หลีกเลี่ยงการปลูกมันสำปะหลังในช่วงฤดูแล้ง และไถตากดินอย่างน้อย ๒ สัปดาห์
- ๒) แช่ว่อนพันธุ์ด้วยสารเคมีก่อนปลูก ๕ - ๑๐ นาที
 - thiamethoxam (Actara ๒๕ % WG) อัตรา ๔ กรัม ต่อน้ำ ๒๐ ลิตร
 - imidacloprid (Provado ๗๐% WG) อัตรา ๔ กรัม ต่อน้ำ ๒๐ ลิตร
 - dinotefuran (Starkle ๑๐ % WG) อัตรา ๔ กรัม ต่อน้ำ ๒๐ ลิตร
- ๓) สำรองแปลงทุกสัปดาห์ ถ้าพบเพลี้ยแป้งมันสำปะหลัง ให้ตัดยอดหรือถอนต้นออกไปเผาทำลายนอกแปลง
- ๔) ใช้ศัตรูธรรมชาติควบคุมเพลี้ยแป้ง
 - ปล่อยแตนเบียน *Anagyrus lopezi* ในอัตรา ๒๐๐ ตัว / ไร่
 - ปล่อยแมลงช้างปีกใส อัตรา ๒๐๐ - ๕๐๐ ไร่ / ไร่
 - อนุรักษ์ศัตรูธรรมชาติอื่นๆ เช่น ตัวง่าตัวห้ำ ตัวง่าครีฟโตลิมีส และมีเสื่อหางดิ่งตัวห้ำ
- ๕) หลีกเลี่ยงการใช้สารเคมีโดยไม่จำเป็นทุกชนิด เพื่ออนุรักษ์ศัตรูธรรมชาติ เช่น ตัวห้ำ และตัวเบียน

๔.๒ ปัญหาโคนเน่า - หัวเน่ามันสำปะหลัง

- ๑) ก่อนการปลูกเก็บเศษหญ้า หรือเศษซากมันสำปะหลังเผาทำลายทิ้ง และไถตากดินอย่างน้อย ๒ สัปดาห์ ใช้เชื้อราไตรโคเดอร์มาผสมปุ๋ยหมัก หรือปุ๋ยคอก หว่านเตรียมดินก่อนการเพาะปลูก
- ๒) แช่ว่อนพันธุ์ด้วยสารป้องกันกำจัดเชื้อรา metalaxyl อัตรา ๒๐ - ๔๐ กรัม / น้ำ ๒๐ ลิตร และสามารถผสมกับสารเคมีป้องกันกำจัดเพลี้ยแป้งได้ หรือแช่ว่อนพันธุ์ด้วยเชื้อราไตรโคเดอร์มา
- ๓) สำรองแปลงทุกสัปดาห์ ถ้าพบปัญหาโคนเน่า - หัวเน่ามันสำปะหลัง ให้โรยปูนขาว หรือเชื้อราไตรโคเดอร์มาห่างจากต้นประมาณ ๑ เมตร หรือใช้สารเคมี Fosetyl - aluminum อัตรา ๕๐ กรัม / น้ำ ๒๐ ลิตร ราคอบริเวณโคนต้นต้นละ ๓๐๐ มิลลิลิตร

๔.๓ โรแดงมันสำปะหลัง

- ๑) หลีกเลี่ยงการปลูกมันสำปะหลังในช่วงฤดูแล้ง หรือฝนทิ้งช่วงเป็นระยะเวลานาน
- ๒) สำรองแปลงทุกสัปดาห์ ถ้าพบการทำลายของโรแดงมันสำปะหลัง ให้เก็บยอดใบที่ถูกทำลาย ไปเผาทำลายนอกแปลง
- ๓) อนุรักษ์ศัตรูธรรมชาติ เช่นตัวง่าตัวห้ำ *Stethorus spp.* และไรตัวห้ำ *Amblyseius longispinosus*
- ๔) หากมีความจำเป็นต้องใช้สารเคมี ใช้สารเคมี amitraz ๒๐ % EC อัตรา ๕๐ มิลลิลิตร ต่อน้ำ ๒๐ ลิตร ให้พ่นเฉพาะจุดบริเวณที่พบโรแดงมันสำปะหลัง และไม่ควรพ่นเกิน ๒ ครั้ง

หมายเหตุ * จังหวัดที่มีข้อมูลพื้นที่ปลูกมันสำปะหลัง ๕๔ จังหวัด ๓,๐๘๙ ตำบล

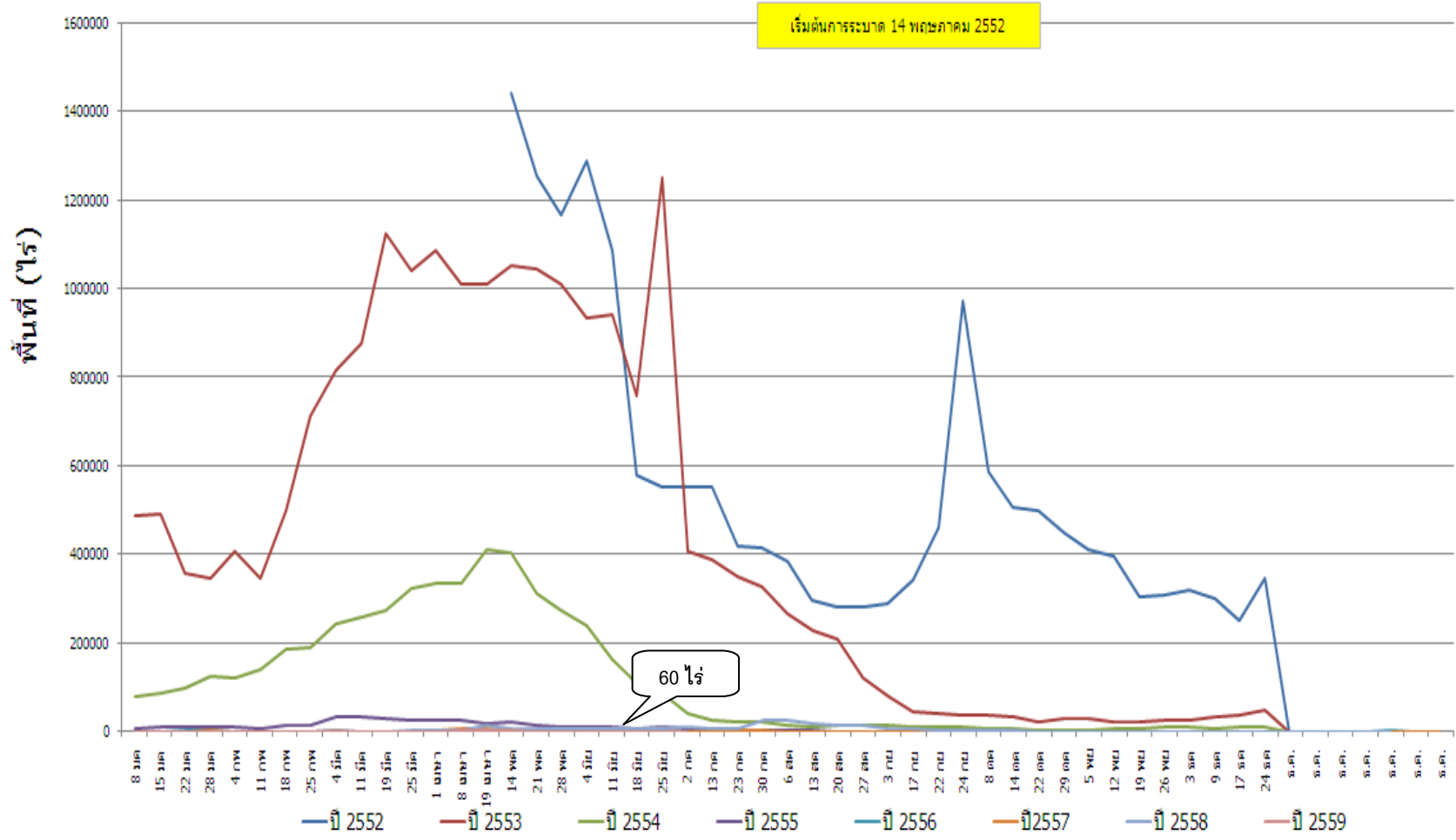
* จังหวัดที่รายงานข้อมูลสัปดาห์นี้ ๔๖ จังหวัด คิดเป็นร้อยละ ๘๕.๑๘ และจังหวัดที่ไม่รายงานข้อมูลสัปดาห์นี้ ๘ จังหวัด คิดเป็นร้อยละ ๑๔.๘๒
ตำบลที่รายงานข้อมูลสัปดาห์นี้ ๑,๘๗๔ ตำบล คิดเป็นร้อยละ ๖๐.๖๖ และตำบลที่ไม่รายงานข้อมูลสัปดาห์นี้ ๑,๒๑๕ ตำบล คิดเป็นร้อยละ ๓๙.๓๔

** จังหวัดที่รายงานข้อมูลสัปดาห์นี้ ๔๖ จังหวัด คิดเป็นร้อยละ ๘๕.๑๘ และจังหวัดที่ไม่รายงานข้อมูลสัปดาห์นี้ ๘ จังหวัด คิดเป็นร้อยละ ๑๔.๘๒
ตำบลที่รายงานข้อมูลสัปดาห์นี้ ๑,๘๘๕ ตำบล คิดเป็นร้อยละ ๖๐.๑๒ และตำบลที่ไม่รายงานข้อมูลสัปดาห์นี้ ๑,๒๐๔ ตำบล คิดเป็นร้อยละ ๓๘.๘๘

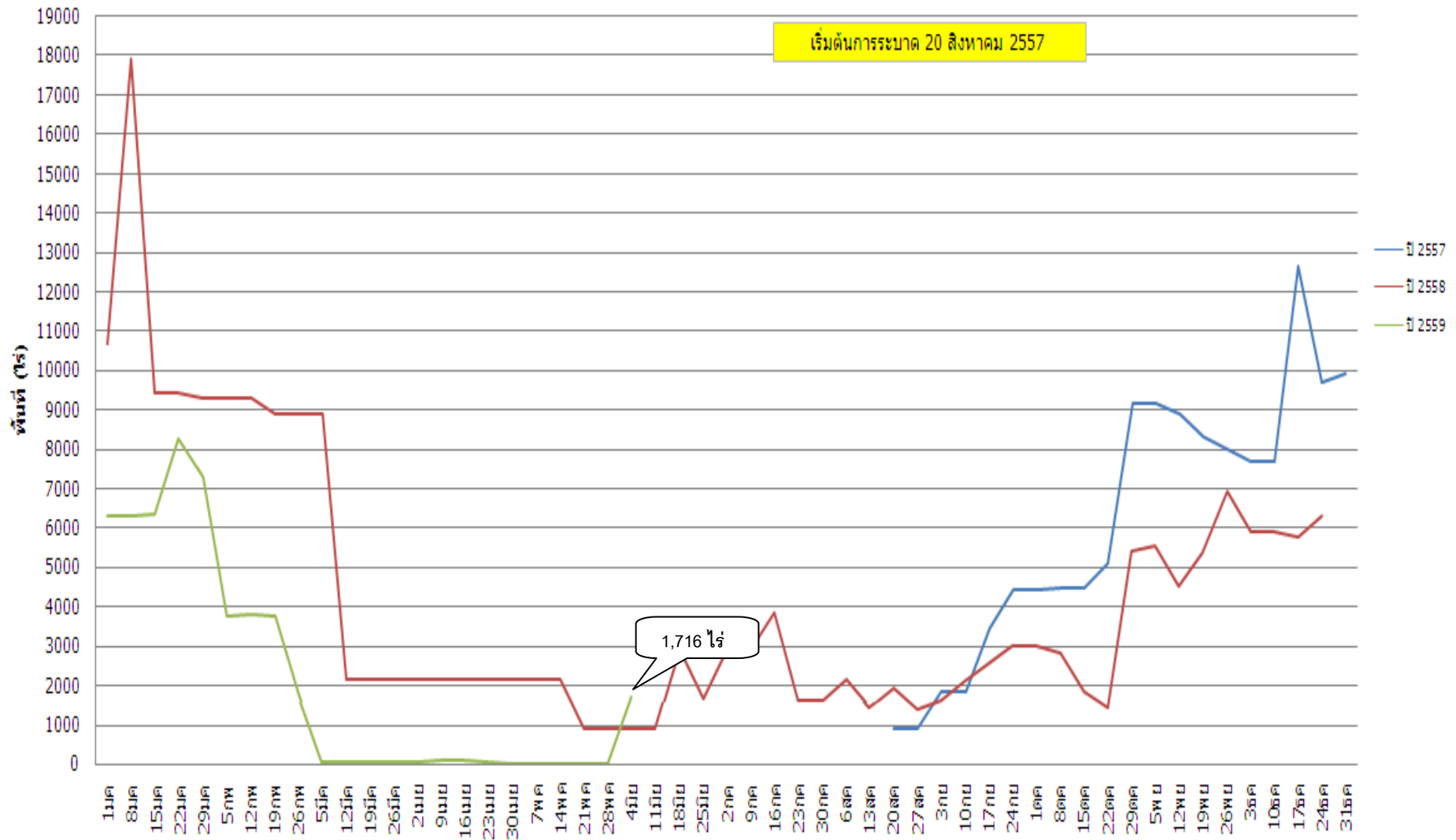
*** จังหวัดที่รายงานข้อมูลสัปดาห์นี้ ๔๖ จังหวัด คิดเป็นร้อยละ ๘๕.๑๘ และจังหวัดที่ไม่รายงานข้อมูลสัปดาห์นี้ ๘ จังหวัด คิดเป็นร้อยละ ๑๔.๘๒
ตำบลที่รายงานข้อมูลสัปดาห์นี้ ๑,๘๖๘ ตำบล คิดเป็นร้อยละ ๖๐.๔๗ และตำบลที่ไม่รายงานข้อมูลสัปดาห์นี้ ๑,๒๒๑ ตำบล คิดเป็นร้อยละ ๓๙.๕๓

รายละเอียดเพิ่มเติม ในรายงานสถานการณ์การระบาดของศัตรูพืช ทาง <http://www.doae.go.th> <http://www.ppsf.doae.go.th>

พื้นที่การระบาดเพลิงแ่งมันสำปะหลัง ปี 2552 - 2559



พื้นที่การระบาดปัญหาโคนเนา-หัวเนา มั่นสำปะหลัง



พื้นที่การระบาดโรคแดงมันสำปะหลัง

เริ่มต้นการระบาด 30 กรกฎาคม 2557

